

Vorbemerkung

Durch die Industriepreiserhebung kommt die E-Control GmbH § 9 Abs. 1 Z3 E-RBG (Energierегulierungsbehördengesetz) nach, Strom- und Erdgaspreisvergleiche für Endverbraucher zu erstellen und zu veröffentlichen.

In den unten angeführten Darstellungen werden die Abnehmer in unterschiedliche Verbrauchskategorien eingeteilt. In der Erhebung wurden nur Unternehmen mit einer Jahresabnahme von über einem GWh eingebunden.

Je nach Verbrauchsgröße wurden die Unternehmen folgenden Kategorien zugeordnet:

- Kategorie A: > 100 GWh
- Kategorie B: > 10 GWh und ≤ 100 GWh
- Kategorie C: ≤ 10 GWh

1. Energiepreis

Die Werte beziehen sich lediglich auf den reinen Energiepreis, also den verhandelbaren Teil des Energiebezuges (ohne das Entgelt für die Netzdienstleistung und unabhängig von den Netzebenen).

	Auswertung	1/2011 Cent/kWh	7/2010 Cent/kWh
Kategorie A Jahresverbrauch > 100 GWh	Median	2,57	2,59
	Arithmetisches Mittel	2,51	2,52
	Standardabweichung	0,30	0,32
	Anzahl Unternehmen	31	24
	Durchschn. Vertragslaufzeit	31 Monate	34 Monate
Kategorie B Jahresverbrauch > 10 GWh und ≤ 100 GWh	Median	2,76	2,81
	Arithmetisches Mittel	2,74	2,83
	Standardabweichung	0,40	0,55
	Anzahl Unternehmen	88	81
	Durchschn. Vertragslaufzeit	26 Monate	23 Monate
Kategorie C Jahresverbrauch ≤ 10 GWh	Median	2,80	2,82
	Arithmetisches Mittel	2,80	2,75
	Standardabweichung	0,46	0,44
	Anzahl Unternehmen	99	87
	Durchschn. Vertragslaufzeit	21 Monate	20 Monate
Gesamt	Median	2,72	2,79
	Arithmetisches Mittel	2,74	2,76
	Standardabweichung	0,42	0,48
	Erstes Quartil	2,52	2,45
	Drittes Quartil	2,94	3,00
	Anzahl Unternehmen	218	192
	Durchschn. Vertragslaufzeit	25 Monate	23 Monate

Besuchen Sie unsere Homepage und finden Sie unter
<http://www.e-control.at/de/industrie/gas/gaspreis/industriegaspreise>
sämtliche Auswertungsergebnisse ab 1/2004 in der Übersicht

2. Interpretation

Die Ergebnisse können folgendermaßen interpretiert werden:

Nehmen wir ein fiktives Industrieunternehmen „Max Mustermann GmbH“ mit einem Jahresverbrauch von 50 GWh an.

Dieses Unternehmen würde in die Kategorie B (zwischen 10 GWh und 100 GWh) fallen. Ein Abnehmer bezahlt dort im Mittel 2,74 Cent/kWh. Um eventuelle Ausreißer zu eliminieren wird oftmals auch der Medianwert (2,76 Cent/kWh) als Benchmark verwendet.

Wenn die Preise einer typischen Normalverteilung folgen, so liegen etwa 2/3 aller Preise in einem Umkreis der Standardabweichung vom Mittelwert, d.h. im Falle des Unternehmens Max Mustermann GmbH“ $2,74 \pm 0,40$ Cent/kWh). Sollte das Unternehmen also in diesem Bereich liegen, so hat es immer noch einen durchschnittlichen Preis. Liegt der Preis außerhalb von mehr als 2 Standardabweichungen (also $2,74 \pm 2 \cdot 0,40$ Cent/kWh), so ist dies als besonders niedrig oder besonders hoch einzustufen, da nur noch etwa 5% der Preise diesen Abstand aufweisen.

Es ist allerdings darauf hinzuweisen, dass die ermittelten Preise eine Momentaufnahme bezahlter Preise darstellen und nicht mit Preisen aktuell abgeschlossener Verträge gleichgesetzt werden können.

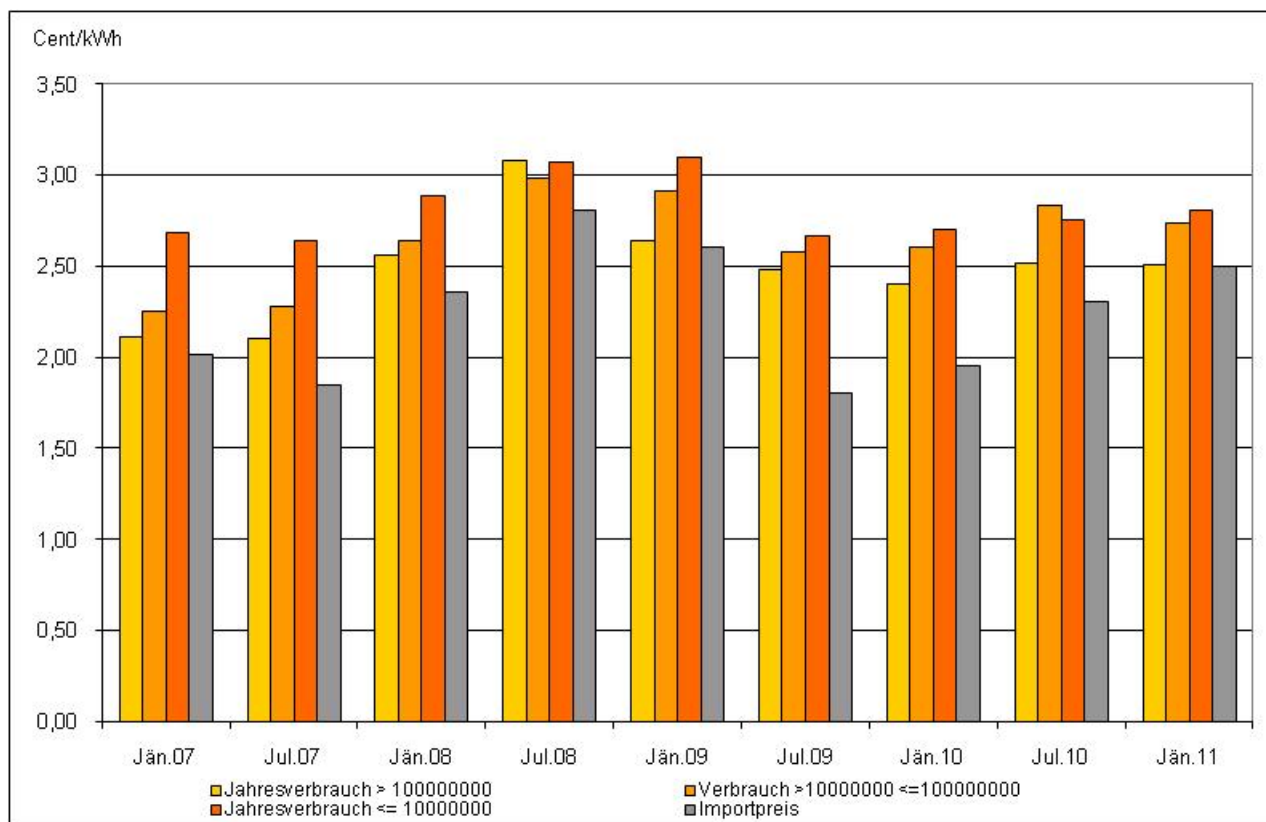
E-Control Praxis-Tipp: Parameter selbst festlegen

Um Angebote der einzelnen Lieferanten besser vergleichen zu können, legen Sie die Parameter wie Laufzeit und Art der Preisgestaltung – also ob Fixpreis oder Preisgleitklausel - selber fest und lassen Sie sich von den unterschiedlichen Anbietern zu diesen gleichen Grundvoraussetzungen Angebote machen. Somit verbleibt als entscheidendes Kriterium nur der Preis. Dies bietet Ihnen eine klare Entscheidungsgrundlage.

Auf der Homepage der E-Control finden Sie mit folgendem Link eine Liste aller Großkundenlieferanten in Österreich:

<http://www.e-control.at/de/industrie/gas/lieferantenwechsel/grosskundenlieferanten>

3. Industriepreis (Energie) - Importpreis



Die Industriegaspreise (reine Energiepreise, ohne Netzentgelte, Steuern und Abgaben) sind im Vergleich zum Erhebung im Jänner 2010 in allen drei Größenklassen gestiegen. Die Preise erhöhten sich prozentmäßig in allen drei Größenklassen annähernd gleich, während der Importpreis im Vergleich zum Jänner 2010 um 28% gestiegen ist.

Besuchen Sie unsere Homepage und finden Sie unter <http://www.e-control.at/de/industrie/gas/gaspreis/grosshandelspreise> die Entwicklung des durchschnittlichen Erdgasimportpreises (EIPi) seit Beginn der Liberalisierung im Oktober 2002

4. Auswertungsergebnisse zu Energielieferverträgen

4.1. Auswertungsergebnisse zu Energielieferverträgen

Nachfolgende Tabelle zeigt, wie die Preisfestlegung bei den Industriekunden erfolgt:

	Preisgleitklausel	Fixpreis	Preisgleitklausel/Fixpreis	kA*)	gesamt
Kategorie A	9	2	10	10	31
Kategorie B	17	13	39	19	88
Kategorie C	22	30	18	29	99

*) keine Angabe

Während in Kategorie A deutlich mehr Industriekunden nach einer Preisgleitklausel bzw. einer Mischform (Preisgleitklausel und Fixpreis) als nach einem Fixpreis abgerechnet werden, sind in der Kategorie C Fixpreisvereinbarung am häufigsten.

E-Control Praxis-Tipp:

Verhandeln macht sich bezahlt!

Seit der Liberalisierung des Gasmarktes am 1.10.2002 haben Sie die Möglichkeit Ihren Erdgaslieferanten zu wechseln.

Abgesehen davon kann im Liefervertrag eine Zusammenfassung der Standorte für die Preisgestaltung vereinbart werden, sodass Sie auch für Niederlassungen mit geringem Verbrauch einen günstigeren Energiepreis erzielen können.

4.2. Vertragsverhältnis Energieliefervertrag

Nachfolgende Tabelle zeigt, ob der Energieliefervertrag mit dem derzeitigen Lieferanten befristet oder unbefristet abgeschlossen wurde:

	Befristet	Unbefristet	kA*)
Kategorie A	20	0	11
Kategorie B	66	4	18
Kategorie C	57	13	29

*) keine Angabe

4.2.1. Laufzeit der befristeten Energielieferverträge in Monaten

Nachfolgende Tabelle zeigt die Laufzeit der befristet abgeschlossenen Energielieferverträge:

	<= 12 Monate	> 12 <= 24 Monate	> 24 <= 36 Monate	> 36 <= 48 Monate	> 48 Monate	kA*)	gesamt
Kategorie A	6	8	1	2	3	0	20
Kategorie B	20	21	11	7	2	5	66
Kategorie C	22	22	9	2	0	2	57

*) keine Angabe

Nachfolgende Tabelle zeigt die durchschnittliche Vertragslaufzeit der befristeten Energielieferverträge:

Durchschnittliche Vertragslaufzeit in Monaten	
Kategorie A	31
Kategorie B	26
Kategorie C	21

Nachfolgende Tabelle zeigt, wie viele von den 70 Industriekunden, deren Energieliefervertrag bereits per 31.12.2011 auslaufen wird, das Vertragsverhältnis mit Ihrem bestehenden Lieferanten verlängern:

	<= 31.12.2011	ja	nein	noch auszuverhandeln	kA*)
Kategorie A	15	3	0	11	1
Kategorie B	33	12	4	16	1
Kategorie C	29	9	0	18	2

*) keine Angabe

Nachfolgende Tabelle zeigt, um wie viele Monate die insgesamt 24 Industriekunden das Vertragsverhältnis mit ihrem bestehenden Lieferanten verlängern werden:

	<= 12 Monate	> 12 <= 24 Monate	> 24 <= 36 Monate	> 36 <= 48 Monate	> 48 Monate	kA*)	gesamt
Kategorie A	3	0	0	0	0	0	3
Kategorie B	11	1	0	0	0	0	12
Kategorie C	6	0	0	0	0	3	9

*) keine Angabe

5. Auswertungsergebnisse zu Angeboten

5.1. Einholung von Angeboten

Nachfolgende Tabelle zeigt, wie viele Industriekunden seit der Liberalisierung des Gasmarktes im Oktober 2002 Angebote von Energielieferanten eingeholt haben:

	ja	nein	kA*)	gesamt
Kategorie A	15	1	15	31
Kategorie B	38	16	34	88
Kategorie C	38	17	44	99

*) keine Angabe

5.2. Durchschnittliche Spanne der Angebote

Nachfolgende Tabelle zeigt die durchschnittliche Spanne in Cent/kWh der Angebote in den einzelnen Kategorien:

	Angebote eingeholt	arithmetischer Mittelwert in ct/kWh	Anzahl Unternehmen, die eine Spanne angeführt haben	kA*)
Kategorie A	15	0,23	9	6
Kategorie B	38	0,49	14	24
Kategorie C	38	0,54	18	20

*) keine Angabe

Rückfragehinweis

Frau Mag. Esther Steiner
 e-mail: ipe_gas@e-control.at
 Tel.: 01/24724 – 704

Frau Roswitha Hann
 e-mail: ipe_gas@e-control.at
 Tel.: 01/24724 – 701